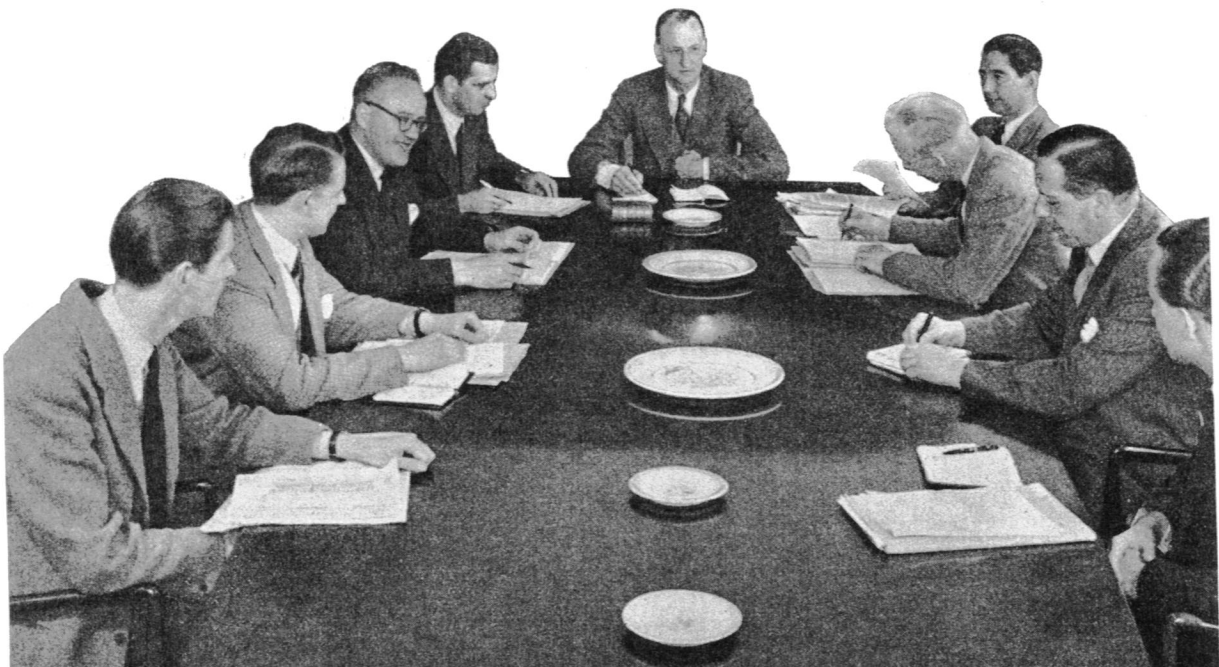
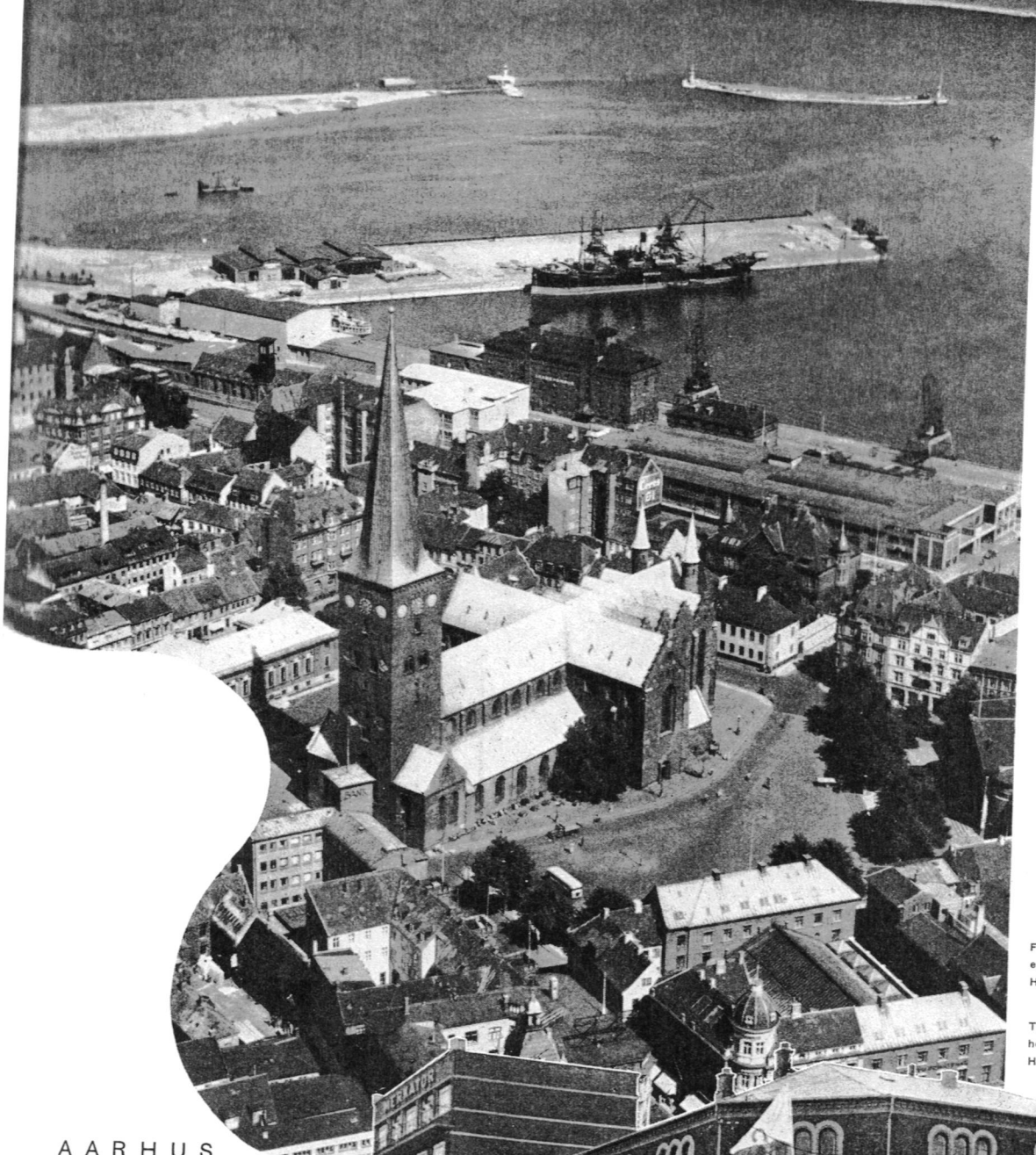


For at sikre et snævert samarbejde mellem alle organisationens kontorer afholdes hver måned i København et møde, hvor firmaets ledelse drøfter foreliggende problemer med filialbestyrerne.

To ensure close co-operation between our offices a meeting of branch office managers is held at the Head Office, at which current matters are discussed.

✧ Fra venstre til højre: Prokurist A. Schmidt, HD., exportafdelingen, filialbestyrer H. E. Wendelboe, Aarhus, filialbestyrer E. Engelsborg, Padborg, filialbestyrer O. Falck, Herning, direktør H. J. Lehmann, prokurist E. Waldmann, HD., importafdelingen, filialbestyrer Ib Kaj-Nielsen, Aalborg, prokurist Kai Hansen, hovedbogholderiet, filialbestyrer A. Bohné, Esbjerg.





Firmaets
ejendom,
Havnegade 2

The firm's
house,
Havnegade 2

A A R H U S

Filialen i Aarhus oprettedes 17. januar 1944 i Mindebrogade 2. I 1945 flyttedes til Skolegade 4—6, men allerede i 1948 nødvendiggjorde udviklingen større kontorer, hvorfor firmaet erhvervede ejendommen Havnegade 2, hvor afdelingen nu i helt moderne kontorer beskæftiger 18 medarbejdere.

The Aarhus branch was started on 17th January, 1944, at Mindebrogade 2. In 1945 it moved to Skolegade 4—6, but in 1948 the expansion of business made it necessary to obtain larger offices. The house, Havnegade 2, was therefore acquired, and a staff of 18 is now housed here in very modern premises.





Y Firmaets kontorer
The firm's offices



A A L B O

Filialen i Aalborg er foreløbig organisationens yngste. Den oprettedes 1. maj 1949 og beskæftiger 5 medarbejdere.

The Aalborg branch is the latest branch. It was established on 1st May, 1949, and has a staff of



ESBJERG

Filialen i Esbjerg blev oprettet i 1946. Den overvåger specielt organisationens transitforsendelser via Esbjerg havn og har en betydelig afdeling for internationale lastbiltransporter. Kontoret i Esbjerg beskæftiger idag 10 medarbejdere.

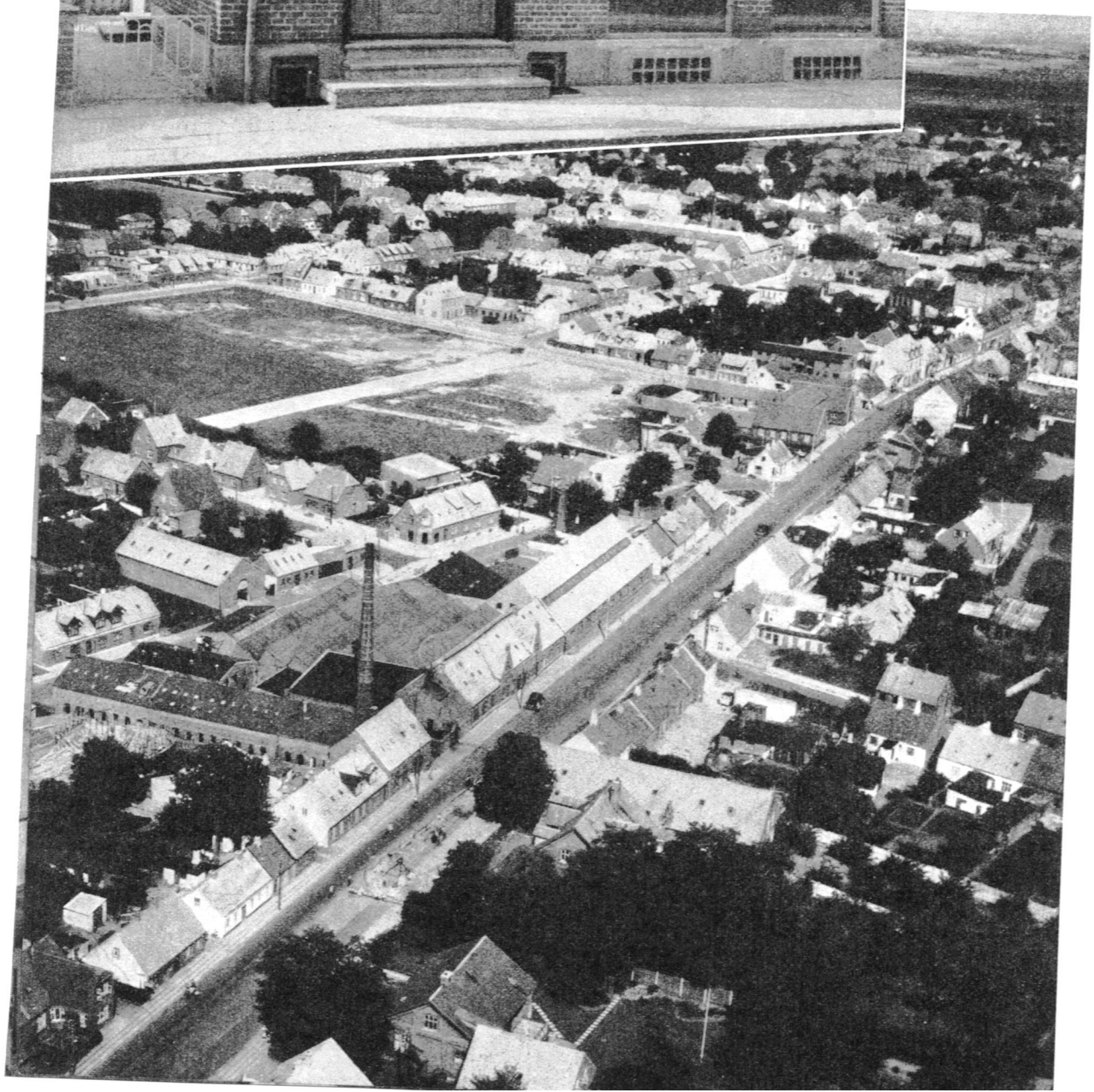
Opened in 1946; it deals especially with transit traffic through the port of Esbjerg and has an important department for International Road Transport. It has a staff of ten.

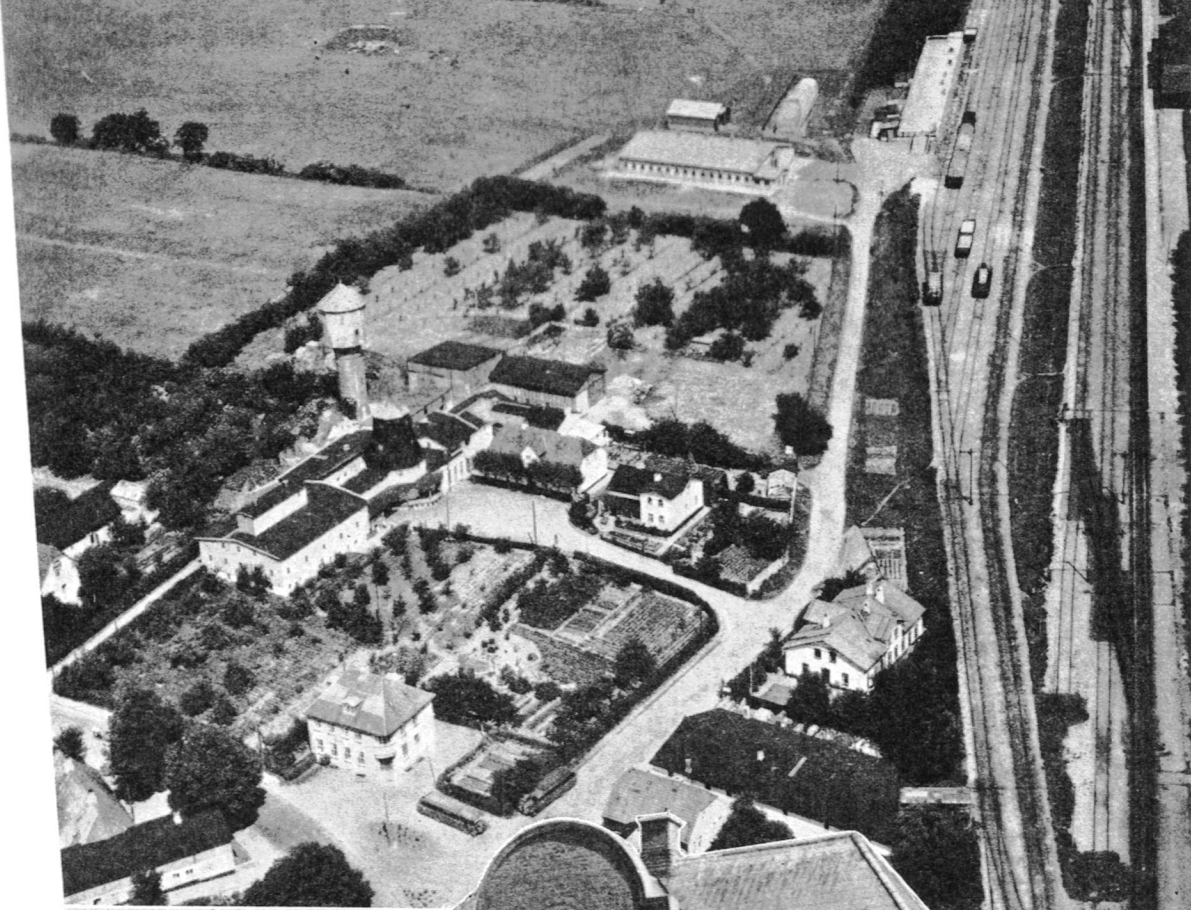
HERNING

Filialen i Herning opnede 1. september 1944 for at tjene tekstilindustrien i Himmerland herred. Det var første gang, forsøget blev med at oprette et internationalt ekspeditionsfirma i Herning. Filialen beskæftiger idag 6 medarbejdere.

Established 1st Sept 1944, to serve the industry in Himmerland Country it was the first international forwarding office to be opened there and employs today a staff

Firmaets kontorer
The firm's offices





Firmaets kontorer
The firm's offices

Firmaets ekspeditioner ved grænseovergangen i Padborg blev i en lang årrække afviklet gennem et agentur, der den 1. marts 1949 afløstes af en selvstændig filial, som idag beskæftiger 8 medarbejdere. Grænsepedition afviger på mange punkter fra anden speditonsvirksomhed og stiller store krav til personalet bl. a. derved, at man ofte må arbejde så at sige i døgndrift.

We opened this office on March 1st, 1949, to take over the work previously dealt with by an agent. This branch employs a staff of eight.

A forwarding agent's work at a frontier must, of necessity, fit in with rail movements throughout the day and night in spite of the heavy demands this makes on the staff.

P A D B O R G

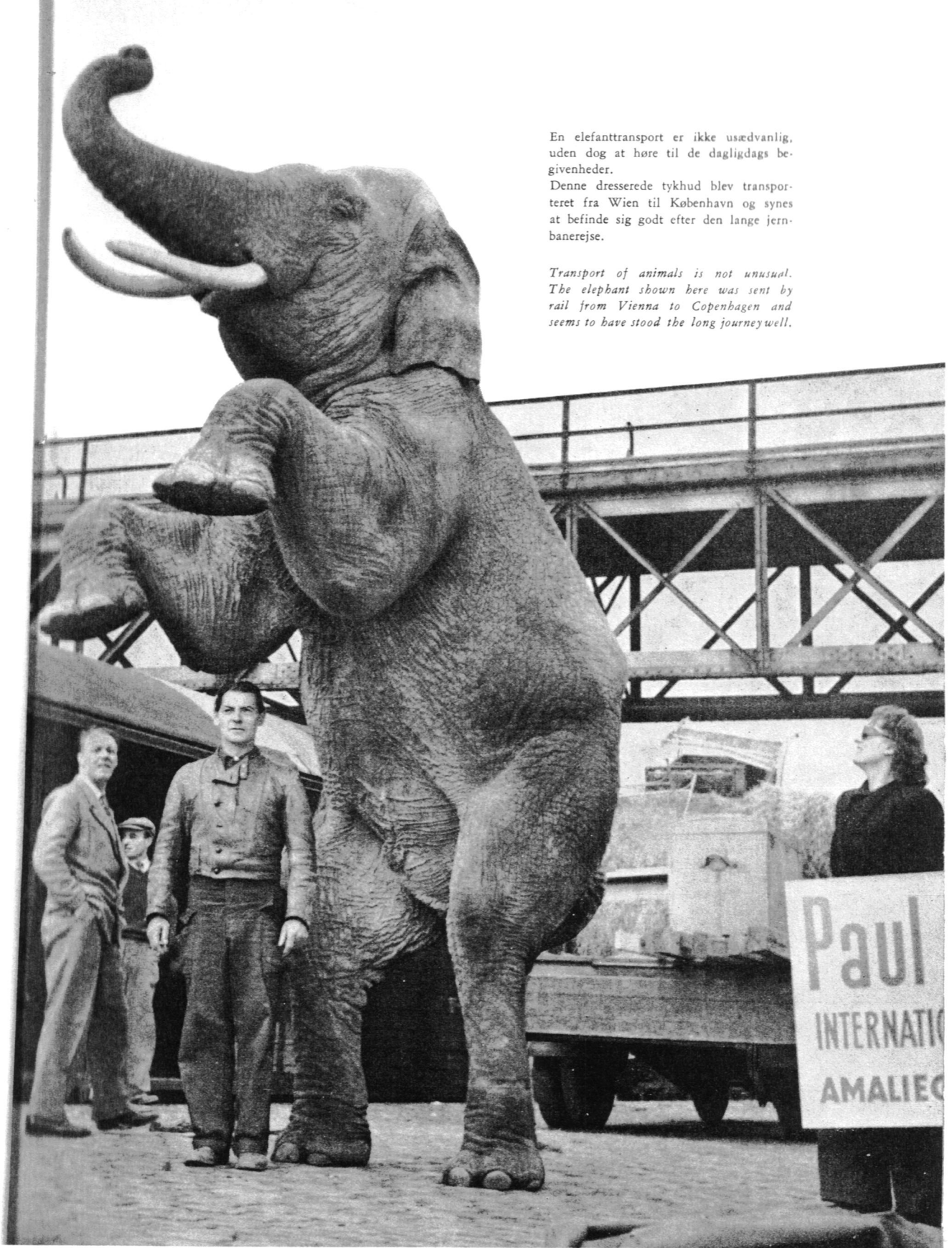
EFTER at have
skildret firmaets opbygning,
bringer vi på
de efterfølgende sider
nogle billeder af
transporter, som vi i årenes
løb har afviklet.
Det vil ses, at det er vidt
forskellige opgaver,
et moderne speditjonsfirma
bliver stillet overfor.

*The following pages
show the variety of tasks
with which a modern
forwarding organisation
has to deal.*

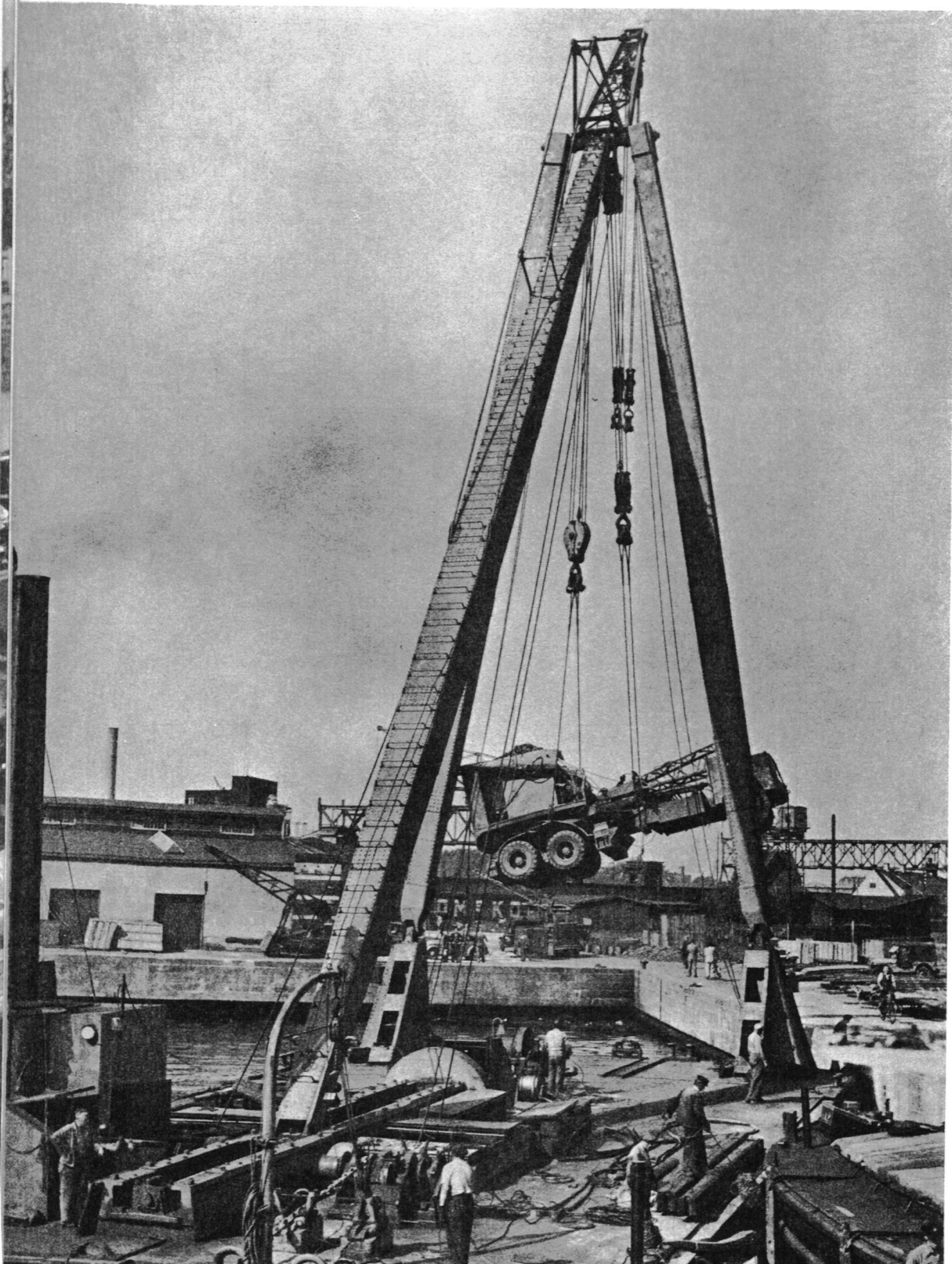
En elefanttransport er ikke usædvanlig, uden dog at høre til de dagligdags begivenheder.

Denne dresserede tykhud blev transporteret fra Wien til København og synes at befinde sig godt efter den lange jernbanerejse.

Transport of animals is not unusual. The elephant shown here was sent by rail from Vienna to Copenhagen and seems to have stood the long journey well.



Loaning af kranvogne i Københavns Frihavn
Unloading trucks in the Free Port at Copenhagen





▲ Alkohol i fade omlades i Københavns Frihavn til en italiensk beholdervogn specielt beregnet til vintransport.

Alcohol in casks loaded in the Free Port at Copenhagen into an Italian tank truck specially built for wine transport.

► Afviklingen af store landbrugs-transporter er en af de opgaver, som vor Aarhusfilial har speciel erfaring i. Således blev i årene efter krigen samtlige transporter af levende kvæg fra Danmark til Tschekoslovakiet tilrettelagt og afviklet af denne filial. Vi bringer et billede fra veterinærundersøgelsen i Padborg.

The transport of agricultural produce is one of the specialties of our Aarhus branch. Since the war the transport of livestock to Czechoslovakia has been dealt with by this branch. The picture shows the veterinary examination at Padborg.

