



Da staten Wisconsin, USA, i 1948 fejrede sit 100-års jubilæum, besluttede de derboende Dansk-Amerikanere at benytte anledningen til at sende et stort parti gavepakker til forskellige institutioner og private i Danmark.

Transporten fandt sted med Svenska Chicago-Linjens S/S „Signeborg“, og såvel ved afsejlingen fra Racine, Wisc., som ved ankomsten til København blev begivenheden markeret på festlig vis.

Billedet på modstående side viser skibets ankomst til København, hvor det blev hilst velkommen af byens overborgmester.

Blandt gaverne var også en del bestemt til Hans Majestæt Kong Frederik den 9. Skibets fører, kaptajn B. Tørnquist, bragte personlig disse til Amalienborg.

When the state of Wisconsin, USA., celebrated its hundredth anniversary in 1948, Danish-American residents decided to mark the occasion by sending a considerable quantity of presents to various institutions and private persons in Denmark.

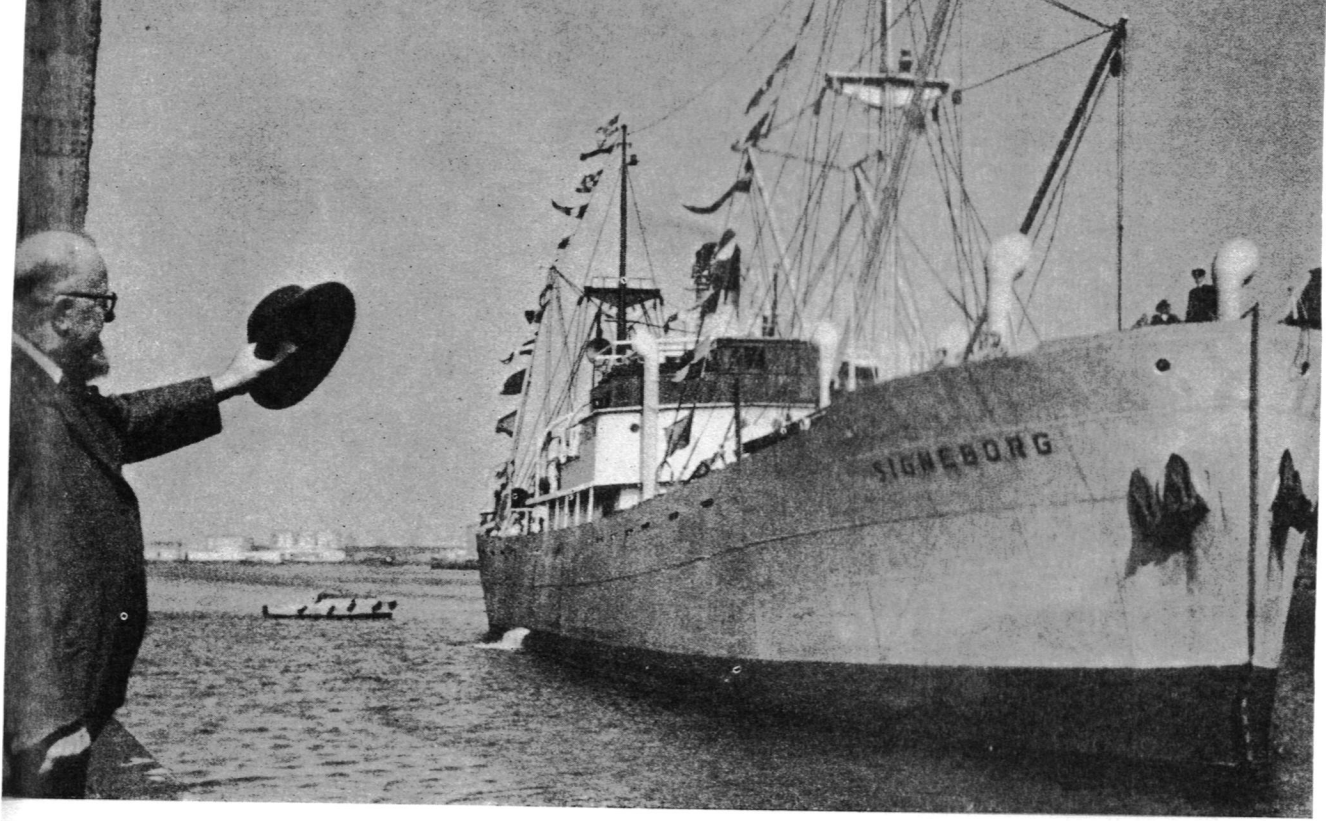
These came on the Swedish-Chicago Line's S/S „Signeborg“, and both on leaving Racine, Wisc., and on arrival at Copenhagen the occasion was marked by festivities.

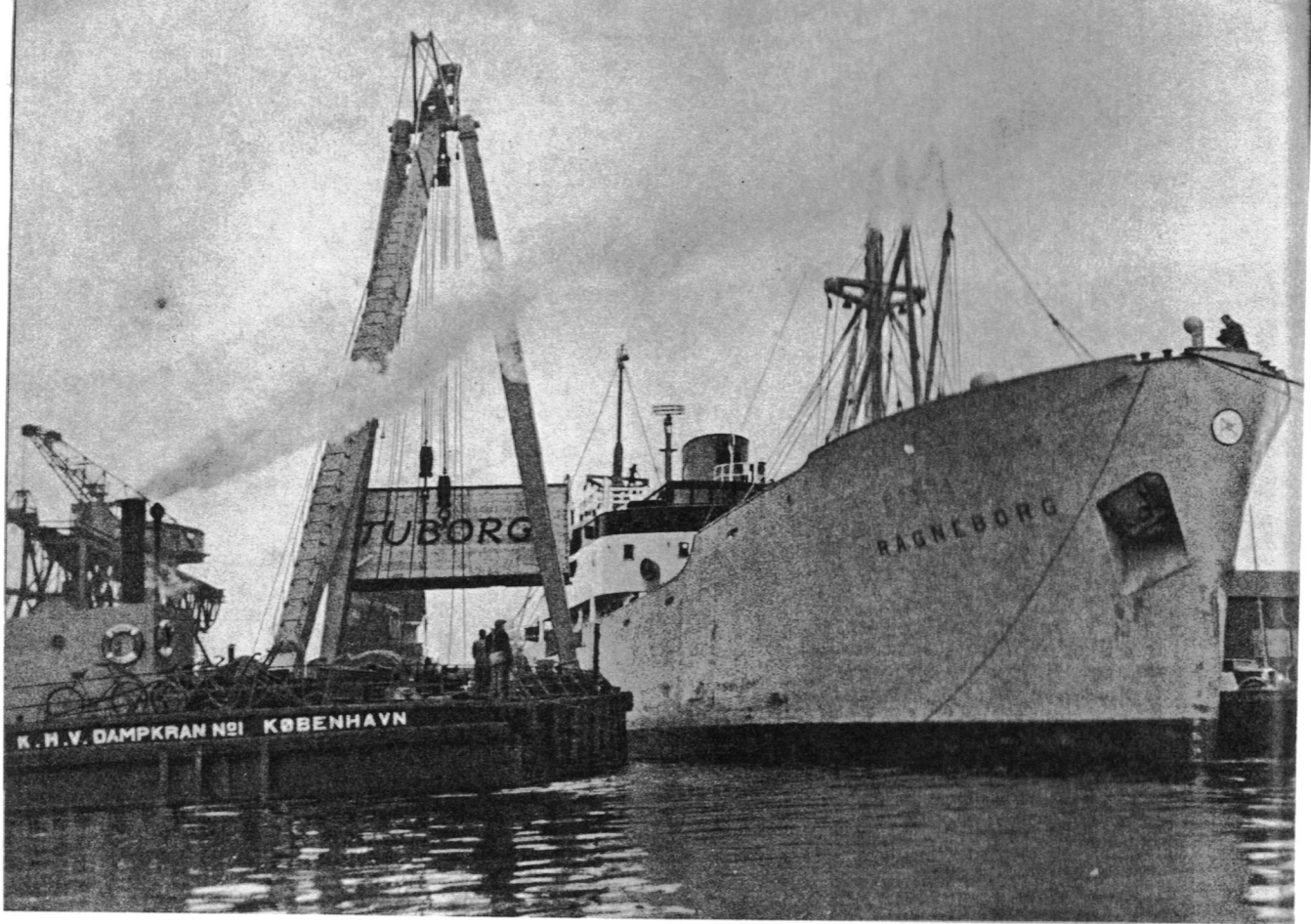
The photograph on the opposite page shows the arrival of the ship at Copenhagen, where the Lord Mayor bade it welcome. Among the gifts were a number for His Majesty, King Frederik IX. The ship's captain, Captain B. Tørnquist, conveyed these personally to Amalienborg Palace.

- I årene efter krigen, da jernbanetrafikken ude i Europa var brudt sammen, måtte den kontinentale transport i stor udstrækning afvikles med lastbiler. Dette betød, at danske fiskebiler fik — og stadig får — en kærkommen mulighed for returlæs til Danmark. Billedet viser udlosningen af en sådan bil på Københavns Toldbod.

After the war when the railways in Europe were disorganised, Continental transport depended largely on road haulage. This resulted in the Danish fish lorries obtaining, as they still do, return loads.

The photograph shows a lorry being unloaded at the Copenhagen Customs House.





Blandt de mange interessante opgaver, som har været betroet os, var hjemtagelsen af 2 store tappekolonner indkøbt i USA til bryggeriet TUBORG. Disse anlæg blev indladet i Milwaukee ved Michigansøen i to af Svenska Chicago-Linjens skibe og fra en højde af 600 fod over Atlanterhavet befordret ud gennem de store søer, under hvilken sejlads bl. a. Niagara Falls blev forceret gennem 8 gigantiske sluser. Endvidere passeredes yderligere 25 sluser på den 2000 km lange strækning til Montreal, hvorfra sejladsen fortsattes 2000 km ad St. Lawrencefloden og endelig gennem Bell Isle-strædet og over Atlanterhavet til bryggeriets egen havn i Hellerup ved København.

Among the many interesting tasks entrusted to us was the transport of two large filling-plants purchased in the USA by the Tuborg Brewery. This plant was shipped from Milwaukee on Lake Michigan on two of the Swedish Chicago Line's ships direct to the brewery's own harbour at Hellerup near Copenhagen.



Efter krigen nødvendiggjorde den voldsomme udvikling af lufttrafikken oprettelsen af eget kontor i Kastrup Lufthavn. Forskellige forhold bevirkede, at vi fandt det rigtigst at løse denne opgave i samarbejde med andre speditører. Resultatet blev grundlæggelsen den 1. august 1947 af ACA (Air Clearance Association of Copenhagen Inc.). ACA, som indehaves af tre københavnske speditørfirmaer, hvoriblandt firmaet Paul Lehmann, har fået overdraget fragtagenturet for BEA (British European Airways) og er medlem af IATA (International Air Traffic Association). ACA beskæftiger idag 6 medarbejdere.

After the war the enormous development of air traffic made it imperative for us to open our own office at Kastrup Air Port. For various reasons we found it most expedient to solve this problem in co-operation with other firms of forwarding agents. The result was the founding on the 1st August, 1947, of ACA (Air Clearance Association of Copenhagen Inc.). ACA, which is owned by three Copenhagen forwarding firms, of whom Paul Lehmann is one, has been allotted the agency for BEA (British European Airways) and is a member of IATA (International Air Traffic Association). ACA employs today a staff of six.





Udlosning af gods i Kastrup Lufthavn
Goods being unloaded at Kastrup Air Port

Et eksempel belyser bedst, hvor hurtigt det er muligt at få en sending frem til endog meget fjerne dele af verden:

En af vore kunder i Jylland modtog en lørdag eftermiddag bestilling på et parti termostater, som skulle leveres i Buenos Aires den følgende onsdag — en tilsyneladende uløselig opgave. Vi blev over fjernskriveren adviseret, og medens kunden i løbet af søndagen fik varen klar til afsendelse, fik vi ordnet de nødvendige dokumenter og truffet aftale med luftfartselskabet. Mandag morgen ankom sendingen pr. jernbane til København, hvorefter vi pr. bil bragte den direkte til flyvemaskinen i Kastrup Lufthavn (se billederne på modstående side). Maskinen lettede kl. 11,30 og nåede rettidigt frem til Buenos Aires.

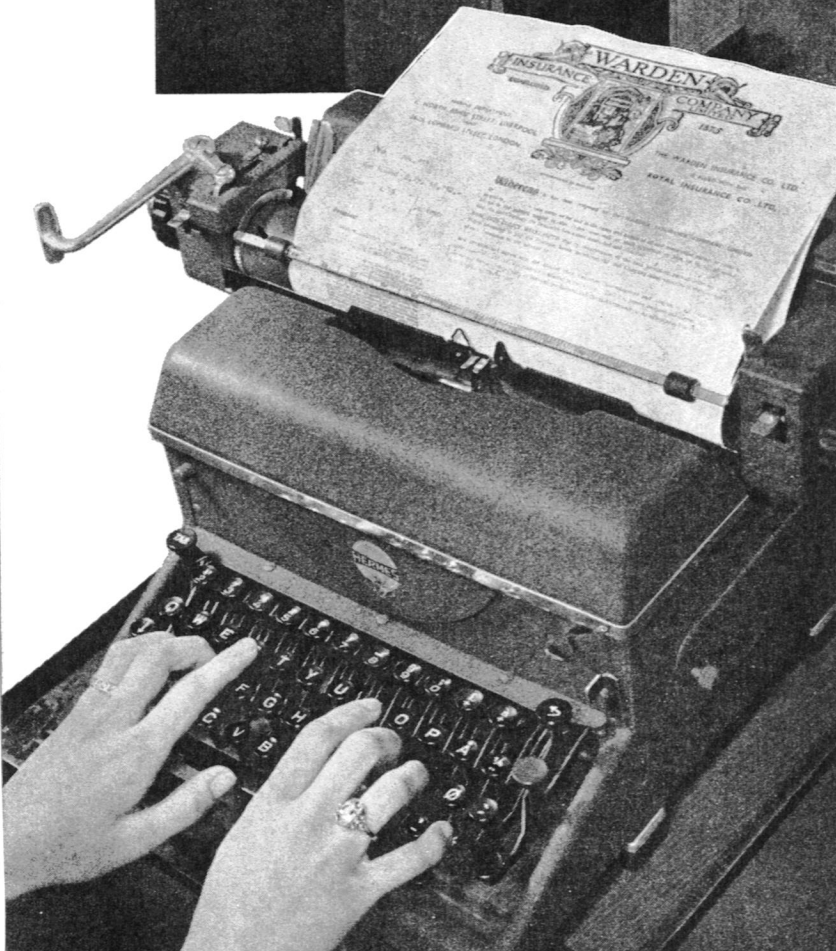
4 døgn efter ordrens afgivelse var sendingen fremme efter at være transporteret mere end 12.000 km.

How the use of air transport is conquering time and distance is well illustrated in the following example.

A customer in Jylland received on a Saturday an order for thermostats required in Buenos Aires the following Wednesday. We were advised by teleprinter and whilst the goods were being got ready we made the necessary arrangements. The goods reached us in Copenhagen on Monday morning, were promptly loaded, and by noon were on their way to Buenos Aires, where they arrived on time.



Kontoret i Frihavnen
The office in the Free Port



H. J. LEHMANN

De mange komplicerede forsikringspørgsmål, som vi stilles overfor i forbindelse med afviklingen af transporter til og fra udlandet, nødvendiggjorde tidligt oprettelsen af en særlig assuranceafdeling med specielt uddannede medarbejdere.

Denne afdeling har vi nu af praktiske og tekniske grunde udskilt i et særligt datterselskab under navnet H. J. Lehmann.

Det nye firma, som blev grundlagt den 1. august 1950, har overtaget generalagenturet i Danmark for The Warden Insurance Company, Ltd., i Liverpool, et stort engelsk assurancefirma tilsluttet Royalgruppen, der er et af Englands betydeligste assuranceforetagender.

Det nye firma tegner forsikringer indenfor alle brancher, dog med sø- og transportforsikringer som speciale.

The many aspects of insurance which arise in international transport made it necessary at an early stage to set up a special department with experienced staff. Its progress, however, led on 1st August, 1950, to its transfer to a subsidiary company under the name, 'H. J. LEHMANN', which has taken over the general agency for Denmark of 'The Warden Insurance Company', Ltd. of Liverpool, associated with the Royal group, one of the most important undertakings in England. The new firm accepts insurance of all kinds, but specialises in marine and transport insurance.

LEHMANN JUNIOR

Allerede i årene før den anden verdenskrig arbejdede vi som fragtagenter for Dampschiffahrts-Gesellschaft Neptun i Bremen og for Cunard White Star Ltd. i Liverpool. Krigen bragte denne virksomhed til ophør, men i stedet dannede vi en særlig afdeling for befragtning, navnlig af småskibe. I årene efter krigen blev befragtningsafdelingen videre udbygget samtidig med, at vi genoptog vor virksomhed som linieagenter.

I særdeleshed på det sidstnævnte område har de følgende år bragt en udvikling, som førte til, at vi den 1. januar 1950 fandt det hensigtsmæssigt at samle vore afdelinger for linieagenter og befragtning i et datterselskab under navnet Lehmann junior.

Det nye firma, som således ikke driver spedition, arbejder som generalagent i Danmark for en række udenlandske rederier, for hvilke vi på de følgende sider giver en kort redegørelse. Næsten alle rederierne anløber danske havne, omend ikke alle regelmæssigt.

Firmaet Paul Lehmanns filialer i provinserne fungerer samtidig som filialkontorer for firmaet Lehmann junior. I andre provinshavne samarbejdes med faste agenturer.

Lehmann junior beskæftiger på kontorerne i København 19 medarbejdere.

Prior to the second world war we acted as agents for Dampschiffahrts-Gesellschaft Neptun in Bremen and for the Cunard White Star, Ltd. in Liverpool. The war suspended this activity but instead we formed a department as shipbrokers and chartering agents. Its progress since the war when steamship agency work was resumed has led to the establishment of a subsidiary company under the name Lehmann junior. This new firm, which does not undertake forwarding, acts as general agents in Denmark for a number of foreign shipping companies, of which we give a short account in the following pages.

Nearly all these lines call at Danish ports though not all regularly. Paul Lehmann's branches in the provinces act also as branches for Lehmann Junior. In other provincial towns we work with regular agents.

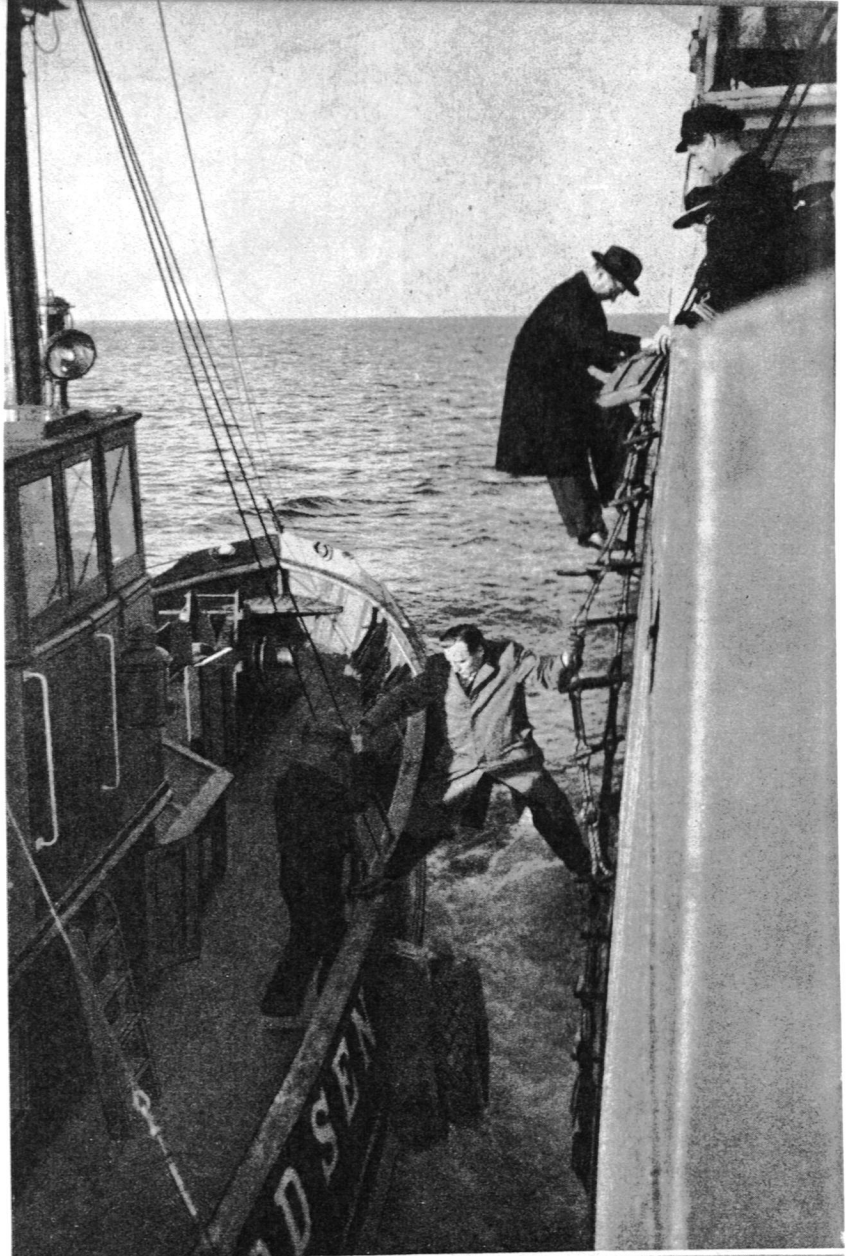
Lehmann Junior employs a staff of 19 at the offices in the Freeport, Copenhagen.

Lehmann Juniors kontor i Københavns Frihavn. Lehmann Junior's office



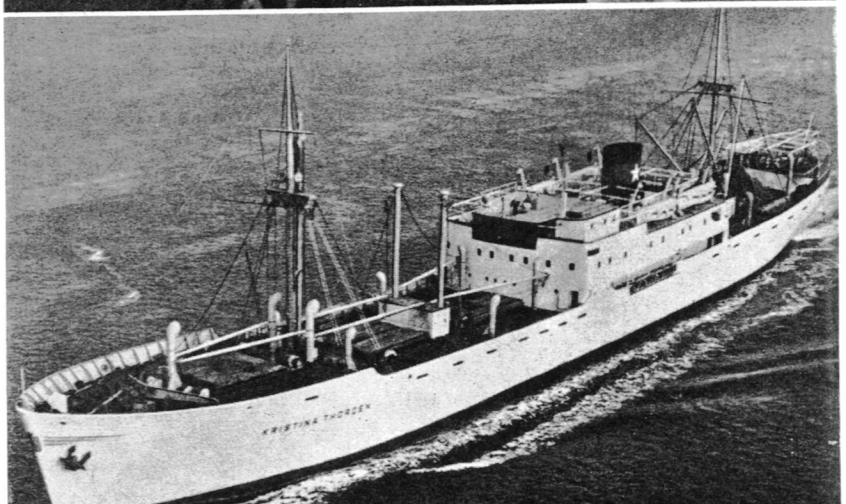
Lederen af
linieagenturafdelingen,
prokurist Jens Kristiansen,
forlader på Københavns red,
under ledsagelse af en
medarbejder som sidste
mand, en af vore udgående
liniebåde.

Jens Kristiansen manager
of the shipping agency
department, with one of his
staff; the last to leave one
of our ships outward-bound
from Copenhagen.



En af Thordén-linjens både
på vej over Atlanten.

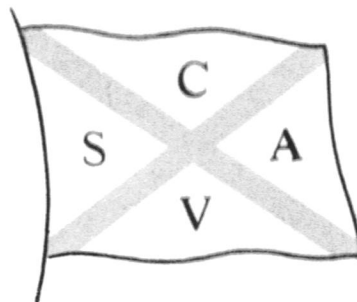
A Thordén Line's ship
crossing the Atlantic.



**Compania Sud-Americana de Vapores,
Valparaiso,**

opretholder med en række moderne lineskibe fast ruteforbindelse med Chile, Peru, Equador og Colombia på den ene side og Nordeuropa på den anden side. Afsejlinger i begge retninger finder sted ca. hver 14. dag.

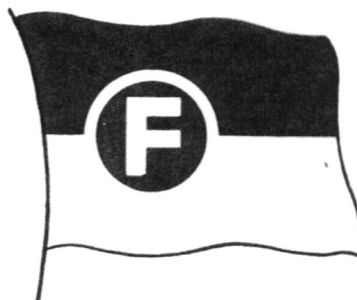
Compania Sud-Americana de Vapores, Valparaiso, sail regularly with a number of modern ships between Chile, Peru, Equador and Columbia and Northern Europe. Sailing in each direction about once a fortnight.



Finnlines OY, Helsingfors,

gennemfører fast forbindelse mellem USAs østkyst og Skandinavien. Linien er i øjeblikket engageret i et større nybygningsprogram og sætter i år yderligere en moderne, hurtigtgående båd ind på ruten.

Finnlines OY, Helsingfors, maintains a regular service between the East Coast of USA and Scandinavia. An extensive program of new construction is in hand and another new ship will enter the service this year.



Flota Mercante del Estado, Buenos Aires,

disponerer i øjeblikket over en flåde på ca. 40 overvejende helt nye, moderne liniebåde og opretholder blandt andet en regelmæssig linie mellem Argentina, Brasilien og Nordeuropa med afsejlinger i begge retninger, ca. hver 14. dag.

Flota Mercante del Estado, Buenos Aires, with a fleet of mostly modern ships maintains among others a regular service between Argentine, Brazil and Northern Europe, with sailings in each direction every fortnight.

